

Install the ProfilerPRO Plug-in.

- Insert ProfilerPRO CD into your CD-ROM drive.
- Double-click on the ProfilerPRO Folder.
- Double-click on the ProfilerPRO Installer icon.

Set Adobe Photoshop RGB space to AdobeRGB 1998.

- Launch ProfilerPRO.
- File->Automate->ColorVision ProfilerPRO.

Load an RGB Calibration Target for your measuring device.

- For CMYK profiling see User Guide.

Print the target using your preferred settings.

- Set the Source space to Same as source or RGB Color.
- Set Color Adjustment to No Color Adjustment.
- Uncheck Printer Color Management.

Read the chart with your measuring device's software.

- Set the device to Lab, d50, 2°.
- Read the patches.
- Save or export a text file as plain Lab values.

Build the Profile.

- Launch ProfilerPRO from the Automate menu.
- Select Choose Measurement File.
- Choose your text file and click Okay.

Edit as desired by repeating the last step with slider adjustments.

Pour commencer de voir les couleurs exactes avec votre imprimante, suivre les instructions 'QuickStart' ci-après.

Installer le Plug-in ProfilerPRO.

- Insérer le CD ProfilerPRO dans votre lecteur de CD-ROM.
- Double-cliquer sur le Fichier ProfilerPRO.
- Double-cliquer sur l'icône de l'Installateur de ProfilerPRO.
- Suivre les instructions de 'Readme' pour les installations à multiples lecteurs.

Mettre l'espace RVB d'Adobe® Photoshop® sur AdobeRGB 1998.

Lancer ProfilerPRO.

- Fichier (File) ->Automate->ColorVision ProfilerPRO

Charger une Cible d'étalonnage RVB pour votre appareil de mesure.

- Pour les profils CMYK, voir le Manuel de l'utilisateur.

Imprimer la cible en utilisant vos configurations préférées.

- Régler l'espace Source sur Comme la source (Same as source) ou Couleur RVB.
- Régler Réglage des couleurs sur Pas de réglage des couleurs (No Color Adjustment.)

Lire le tableau au moyen du logiciel de votre appareil de mesure.

- Configurer l'appareil sur Lab, d50, 2°.
- Lire les patches.
- Enregistrer ou exporter un fichier texte comme Valeurs simples de Lab.

Construire le profil.

- Mettre en route ProfilerPRO depuis le menu Automate.
- Sélectionner Choisir Fichier de mesure.
- Choisir votre fichier texte et cliquer OK.

Modifier selon les besoins en répétant la dernière étape en utilisant les glisseurs de réglages.

Installer le Plug-in ProfilerPRO.

- Insérer le CD ProfilerPRO dans votre lecteur de CD-ROM.
- Double-cliquer sur le Fichier ProfilerPRO.
- Double-cliquer sur l'icône de l'Installateur de ProfilerPRO.

Mettre l'espace RVB d'Adobe® Photoshop® sur AdobeRGB 1998.

- Lancer ProfilerPRO.
- Fichier (File) ->Automate->ColorVision ProfilerPRO

Charger une Cible d'étalonnage RVB pour votre appareil de mesure.

- Pour les profils CMYK, voir le Manuel de l'utilisateur.

Imprimer la cible en utilisant vos configurations préférées.

- Régler l'espace Source sur Comme la source (Same as source) ou Couleur RVB.
- Régler Réglage des couleurs sur Pas de réglage des couleurs (No Color Adjustment.)
- Ne pas cocher la case Gestion des couleurs de l'imprimante (Printer Color Management).

Lire le tableau au moyen du logiciel de votre appareil de mesure.

- Configurer l'appareil sur Lab, d50, 2°.
- Lire les patches.
- Enregistrer ou exporter un fichier texte comme Valeurs simples de Lab.

Construire le profil.

- Mettre en route ProfilerPRO depuis le menu Automate.
- Sélectionner Choisir Fichier de mesure.
- Choisir votre fichier texte et cliquer OK.

Modifier selon les besoins en répétant la dernière étape en utilisant les glisseurs de réglages.

Befolgen Sie diese QuickStart-Anweisungen, damit Ihr Drucker beginnt, richtige Farben auszudrucken.

Installieren Sie das ProfilerPRO-Plug-in.

Legen Sie die ProfilerPRO-CD in Ihr CD-ROM-Laufwerk ein.

Doppelklicken Sie auf den ProfilerPRO-Ordner.

Doppelklicken Sie auf das Symbol ProfilerPRO Installer.

Befolgen Sie die Anweisungen in der Infodatei für Installationen mit mehreren Laufwerken.

Stellen Sie den Adobe® Photoshop®-RGB-Raum auf AdobeRGB 1998 ein.

Starten Sie ProfilerPRO.

Datei->Automatisieren->ColorVision ProfilerPRO

Laden Sie für Ihr Messinstrument ein RGB-Kalibrierungsziel.

Sehen Sie zur CMYK-Profilierung im Benutzerhandbuch nach.

Drucken Sie das Ziel mit Ihren bevorzugten Einstellungen aus.

Stellen Sie den Quellraum auf Gleich Quellraum oder RGB-Farbe ein.

Stellen Sie die Farbanpassung auf Keine Farbanpassung ein.

Lesen Sie die Grafik mit der Software Ihres Messinstruments.

Stellen Sie das Messinstrument auf Lab, d50, 2° ein.

Lesen Sie die Patches.

Speichern oder exportieren Sie eine Textdatei als Normal-Lab-Werte.

Bauen Sie das Profil auf.

Starten Sie ProfilerPRO vom Menü Automatisieren aus.

Wählen Sie Messwertdatei auswählen.

Wählen Sie Ihre Textdatei aus und klicken Sie auf OK.

Führen Sie die Bearbeitung nach Wunsch durch; wiederholen Sie den letzten Schritt mit Schieberegler-Einstellungen.

Schnellstart-Benutzerhandbuch

Installieren Sie das ProfilerPRO-Plug-in.

Legen Sie die ProfilerPRO-CD in Ihr CD-ROM-Laufwerk ein.

Doppelklicken Sie auf den ProfilerPRO-Ordner.

Doppelklicken Sie auf das Symbol ProfilerPRO Installer.

Stellen Sie den Adobe Photoshop-RGB-Raum auf AdobeRGB 1998 ein.

Starten Sie ProfilerPRO.

Datei->Automatisieren->ColorVision ProfilerPRO

Laden Sie für Ihr Messinstrument ein RGB-Kalibrierungsziel.

Sehen Sie zur CMYK-Profilierung im Benutzerhandbuch nach.

Drucken Sie das Ziel mit Ihren bevorzugten Einstellungen aus.

Stellen Sie den Quellraum auf Gleich Quellraum oder RGB-Farbe ein.

Stellen Sie die Farbanpassung auf Keine Farbanpassung ein.

Deaktivieren Sie Drucker-Farbmanagement.

Lesen Sie die Grafik mit der Software Ihres Messinstruments.

Stellen Sie das Messinstrument auf Lab, d50, 2° ein.

Lesen Sie die Patches.

Speichern oder exportieren Sie eine Textdatei als Normal-Lab-Werte.

Bauen Sie das Profil auf.

Starten Sie ProfilerPRO vom Menü Automatisieren aus.

Wählen Sie Messwertdatei auswählen.

Wählen Sie Ihre Textdatei aus und klicken Sie auf OK.

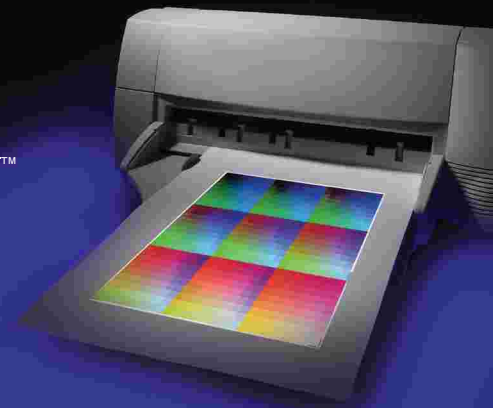
Führen Sie die Bearbeitung nach Wunsch durch; wiederholen Sie den letzten Schritt mit Schieberegler-Einstellungen.

© 2002 ColorVision Inc. Alle Rechte vorbehalten.

COLORVISION™ und andere Marken von ColorVision Inc. sind Eigentum von ColorVision Inc. PANTONE® und andere Marken von Pantone, Inc. sind Eigentum von Pantone, Inc. Alle Rechte vorbehalten. Adobe und Photoshop sind entweder in den Vereinigten Staaten von Amerika bzw. anderen Ländern eingetragene Marken oder Marken von Adobe Systems Incorporated. Windows ist eine in den Vereinigten Staaten von Amerika bzw. anderen Ländern eingetragene Marke oder Marke der Microsoft Corporation. Mac ist Marke von Apple Computer, Inc.



PANTONE
COLORVISION™



QuickStart Guide Guide Quickstart QuickStart-Benutzerhandbuch

For Mac

Install the ProfilerPRO Plug-in.

Insert ProfilerPRO CD into your CD-ROM drive.

Double-click on the ProfilerPRO Folder.

Double-click on the ProfilerPRO Installer icon.

Follow Read-Me directions for multiple drive installs.

Set Adobe® Photoshop® RGB space to AdobeRGB 1998.

Launch ProfilerPRO.

File->Automate->ColorVision ProfilerPRO

Load an RGB Calibration Target for your measuring device.

For CMYK profiling, see User Guide.

Print the target using your preferred settings.

Set the Source space to Same as source or RGB Color.

Set Color Adjustment to No Color Adjustment.

Read the chart with your measuring device's software.

Set the device to Lab, d50, 2°.

Read the patches.

Save or export a text file as plain Lab values.

Build the Profile.

Launch ProfilerPRO from the Automate menu.

Select Choose Measurement File.

Choose your text file and click Okay.

Edit as desired by repeating the last step, with slider adjustments.

ProfilerPRO™